



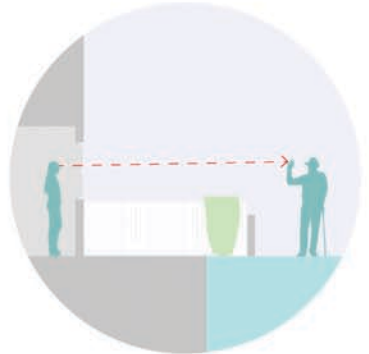
Aan de Zilveren Zones worden hogere eisen gesteld dan aan de overige openbare ruimte. Obstakels worden voorkomen en het onderhoud wordt frequenter uitgevoerd. Daarnaast is er meer ruimte voor de voetganger.



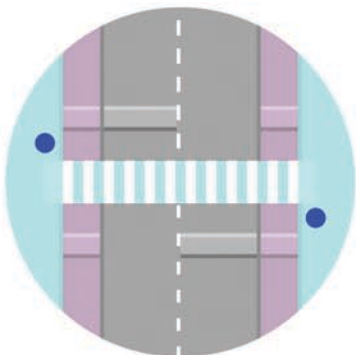
Herkenbaar straatmeubilair, zoals straatverlichting accentueert de Zilveren Zone. Zo kunnen ouderen zich eenvoudiger oriënteren en weten andere weggebruikers dat ze een zilveren zone naderen. Op strategische plekken kan de straatverlichting worden uitgevoerd met een 'noodknop' waarmee hulp(diensten) gewaarschuwd worden.



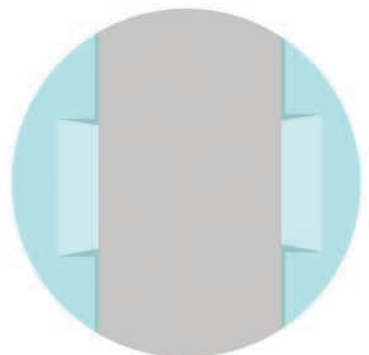
Langs de Zilveren Zone bevinden zich voldoende (overdekte)plekken om uit te rusten. Deze plekken hebben een herkenbare uitstraling.



Ter verbetering van de sociale veiligheid langs de Zilveren Zones wordt onoverzichtelijk groen verwijderd en worden eventuele omwonende gevraagd extra alert te zijn.



De oversteek is veilig vormgegeven. Aankomende verkeer wordt afgeremd en er wordt duidelijke gecommuniceerd dat men een Zilveren Zone nadert.



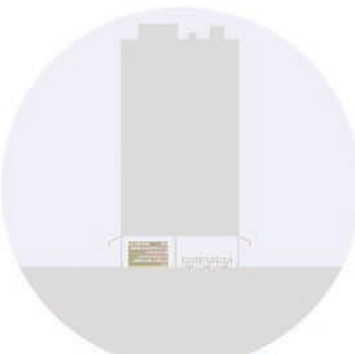
Zorg ervoor de Zilveren Zones goed toegankelijk zijn voor mensen in een rolstoel of die slecht ter been zijn. Vermijd hoge stoepranden of plaats geregeld een verlaagde trottoirband als op- en afrit.



De openbare ruimte rondom het verzorgingshuis is nu vaak vormgegeven als grasveld. Door een andere vormgeving met voor ouderen toegankelijke of interessante functies wordt het gebouw ook aantrekkelijker voor andere in de buurt. Hier kan gedacht worden aan een beweegtuintje of speeltuintje (voor jong en oud), een terras of een kruiden- en groentetuintje



In de nieuwe situatie waarin de wooneenheden veel meer op zichzelf staan is het aantrekkelijk om de woningen op de begaande grond een eigen voordeur te geven, eventueel met een kleine voortuin. Hierdoor wordt de relatie tussen het gebouw en omgeving versterkt en oogt het aantrekkelijker: een woongebouw ipv. een zorginstelling.



Functies zoals het restaurant, de kapper, de bibliotheek, het winkeltje of de recreatiezaal liggen nu vaak verscholen in het gebouw. Door deze naar de begaande grond te verplaatsen en toegankelijk te maken voor mensen uit de buurt kan een meer dynamische omgeving ontstaan. Op deze manier worden functies behouden voor zowel bewoners uit de buurt als uit het gebouw zelf.



Het verzorgingshuis kan zich in de toekomst veel meer ontwikkelen tot een woongebouw waarin, afhankelijk van de locatie, ook (zorg) voorzieningen gevestigd zijn. Zo kan het gebouw een plek worden voor de gehele buurt. Een uitnodigende, transparante entree geeft het gebouw een publiek karakter waardoor mensen uit de buurt eerder naar binnen komen.



Verzorgingshuizen karakteriseren zich door de lange en eentonige corridors die de woningen ontsluiten. Door deze speelser in te richten en (collectieve) verblijfsruimte toe te voegen ontstaat kan een aantrekkelijker en minder institutioneel beeld ontstaan



De gevel van veel verzorgingshuizen is zeer eentonig wat bijdraagt aan het institutionele karakter van het gebouw. Door een aantal kleine aanpassingen aan de gevel krijgt het gebouw een aantrekkelijker uitstraling.